

所沢市立北小学校PTA紹介

1. PTAってどんな組織？
2. 北小学校PTAの組織図
3. 本部四役について
4. 本部四役役職説明
5. 本部四役 Q&A
6. 各部・委員についての説明
7. 各部・委員 Q&A
8. 育成会と環境支部って？
9. 内部監査室 会計監査について

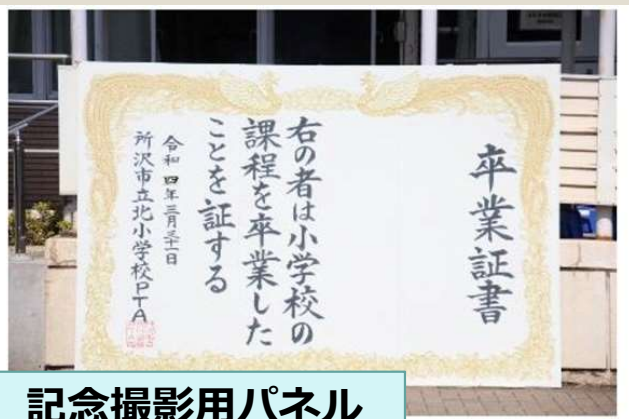
1.PTAってどんな組織？

PTAとは、『Parent（親）-Teacher（教師）-Association（組織）』の略で、保護者と教職員が子どもたちの健やかな成長やより良い教育環境づくりについて意見を交わし、可能な範囲で協力していくための社会教育関係団体です。

子どもたちが安心安全に学校生活を過ごせるようサポートしたり、学校との窓口としての役割も担っています。

PTAの主な活動

- ・新入学児童の学びと交流をサポート
- ・登下校のサポート
- ・卒業記念品などの準備
- ・家庭教育学級の企画・運営
- ・イベントの企画・運営
- ・北小だより（広報誌）の作成



記念撮影用パネル



給食試食会の様子



広報誌

PTA会費の使い道は？

PTA会員の皆様からお預かりした大切なお金は、子どもたちが安心・安全に、充実した学校生活を送ることができるようにするために使われています。

PTA活動費

PTA組織内活動費

総務費

- ・印刷用紙・インク、印刷機保守料
- ・PTA会議室の事務用品
- ・所沢市PTA連合会の会費・研修費・保険費用
- ・本部企画イベントの活動費
- ・弔慰金 など

各専門部活動費

- ・卒業生への記念品・花代
- ・北小だより（広報誌）の発行費用
- ・子ども大会活動費・地区子ども会活動費
- ・安全に登下校するための物品 など

教育振興費

（学校の行事・教育活動の補助、環境整備のため学校へ拠出）

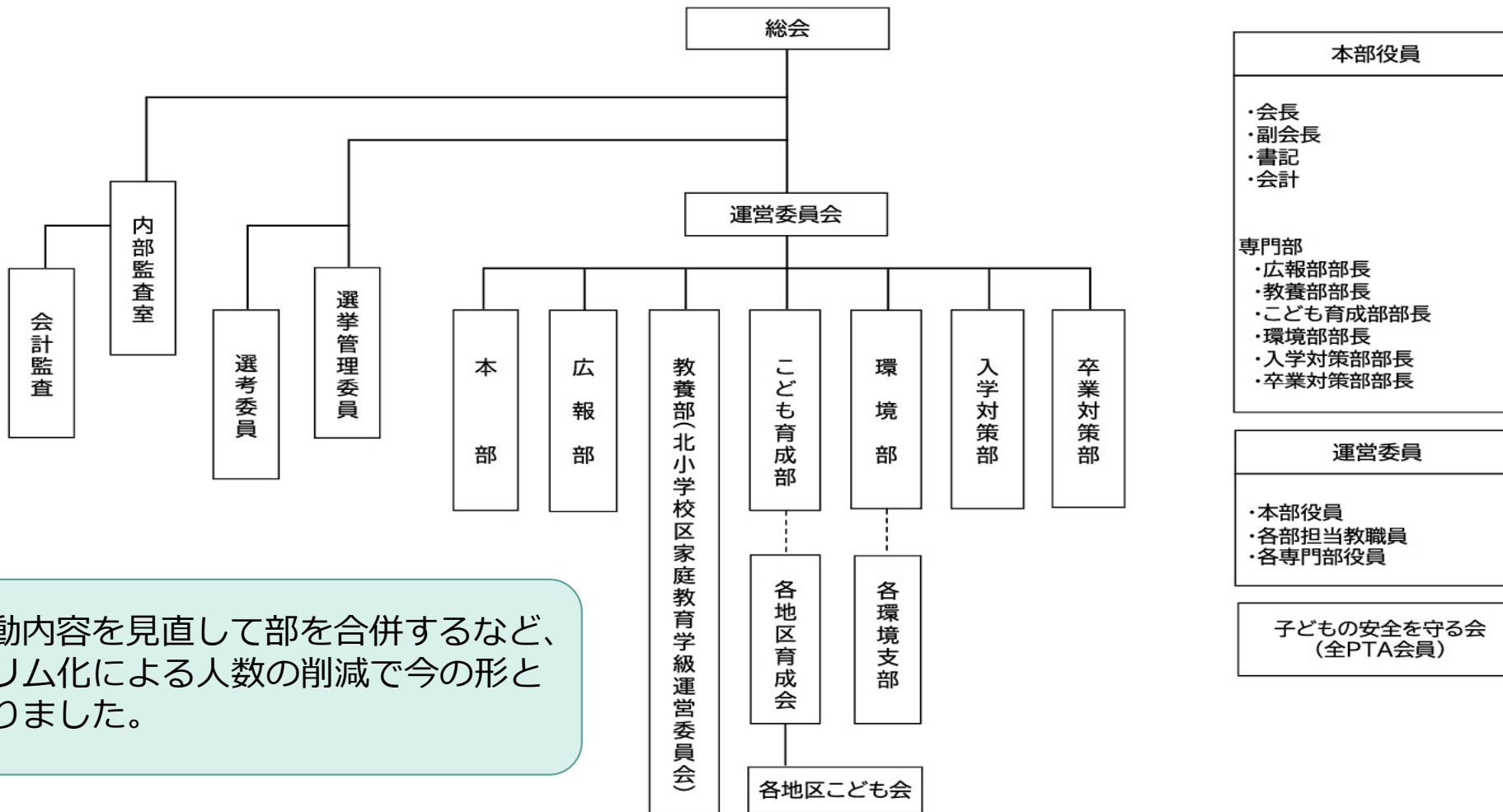
入学式や卒業式を彩る花や学校環境を整える物品（農作業用具など）、家庭科調味料（消耗品）、サポートスタッフ（ボランティア）で使用する物品（文房具・画用紙など）、動物飼育費用 など

特別会計

周年記念行事や会議室印刷機・パソコンの購入など、特別な用途のために積み立てているもの

2.北小学校PTAの組織図

北小学校PTA組織図



活動内容を見直して部を合併するなど、スリム化による人数の削減で今の形となりました。

3.本部四役について

本部四役は会長・副会長・書記・会計で活動しています。
総会などの運営、学校とPTA役員の橋渡し、各専門部のサポートを行っています。

主な活動内容

- ・定期総会（年1回）・臨時総会
- ・運営委員会（年3回）、四役会（年数回）
- ・PTA専門部のサポート
- ・入学式、卒業式等の行事出席
- ・ところの葉だより（PTA通信）の発行
- ・PTA会費の管理
- ・四校連絡協議会の準備・参加
- ・学校行事のお手伝い

ここが大変！ここがうれしい♪

- ・子どもたちの様子を見ることができ、先生方と接する機会も増えるので学校生活がより身近に感じられます。
- ・各部の窓口となるため、各所への連絡、臨機応変な対応が必要になることがありますが、みんなで相談しながら解決していきます！



4.本部四役 役職説明

会長

学校の行事だけでなく、地域のイベントに出席したり、所沢市PTA連合会をはじめとする各種会合など、様々な会議に出席して情報や意見の交換を行っています。
専門部の方の意見を聞いたり、本部内の意見を取りまとめて学校と相談をしたりと、幅広い活動を行います。

副会長

副会長の主な仕事は会長のサポートや総会、運営委員会などの司会進行です。
本部と専門部の窓口となり、担当する部長さんから質問や相談などを受けたら、問題解決に向けて一緒に話し合っていきます。
また、四校（北小・清進小・西富小・向陽中）連絡協議会に向けて他校と連絡・調整を行います。

書記

PTA会費や出納帳の管理、運用を行っています。
次年度の予算の見直しを本部内で行い予算案や決算書の作成を行うことも大切な仕事の1つ。
年度末には会計監査に立ち会います。
PTA会議室の備品などの在庫管理を行います。



4.本部四役 役職説明

書記

総会や年に3回行われる運営委員会のレジユメを作成したり、運営委員会の内容を「ところの葉だより」にまとめるのが書記の主な仕事です。
他にも本部より発行する手紙や資料の作成も行います。
会議室の予約表アプリ『TimeTree』の管理を担当します。

本部四役の任期と特典

- 本部役員の任期は2年です。
- 環境支部長が免除になります。
- 本部四役を2年以上経験した場合、今後入学される兄弟分の役員も免除になります。
- 本部四役就任中は、向陽中学のPTA役員が免除になります。

引継ぎ事項や対応マニュアル、内部監査室があるためひとりで抱え込むことはありません。

みんなで相談・フォローし合いながら活動してます！
やってみないと得られない情報や出会いがたくさんあります。



5.本部四役 Q&A

Q.パソコン、プリンターを持っていなくても大丈夫？

➡パソコンが自宅にある方が便利ですが、会議室にPTA用のノートパソコンがあるため、なくても対応することは可能です。印刷機も会議室にあるため、自宅になくても問題ありません。

Q.未就学児がいても大丈夫？

➡未就学児がいても本部四役になることは可能です。

Q.どのくらい忙しいの？

➡各役職ごとに忙しさが異なるため、一概にはご返答いたしかねます。

総会（年1回）、運営委員会（年3回）、四役会（年数回）の日程については事前に全員で調整を行い、イレギュラーな活動の際には参加できる人を募って行います。

忙しい時はみんなで協力して、助け合いながら活動しています。

Q.引っ越ししてきたばかりだけど…役員をやったことがないけど…地域や学校のことを何も知らなくてもできるの？

➡本部役員の中には引っ越してきた翌年に役員になった方や、初めて役員を経験される方もいるので勿論大丈夫です。地域の様子や環境、様々な情報を得ることができます。

6.各部・委員についての説明

広報部

広報部の活動は年に数回発行される北小だより（広報誌）の作成です。

運動会などの行事ではカメラで子どもたちの写真を撮影したり、原稿のレイアウトを考えて業者に依頼します。

作成した広報誌は、市内PTA連合会の広報誌コンクールに出品します。

パソコンを使用して広報誌を作成します。



教養部

保護者向けの家庭教育学級（愛称＝かるがも学級）を年に数回企画運営します。

教育委員会の研究会や講座に参加したり、年1回の合同講座に参加、企画（4年に一度のもちまわり）を行うこともあります。

自分が学びたい講座があれば企画することも可能です！

※家庭教育学級とは、所沢市教育委員会よりPTAが委託を受け、家庭教育のための自主学習をする場として設けられる学級です。PTA会員全員が受講できます。

【過去実施した講座】

- ・クラブ活動見学
- ・子育て支援講座「我が子は大丈夫？子どもが巻き込まれやすい犯罪」
- ・子育て支援講座「子どもと話せる性教育を学ぼう！」
- ・ふれあいミニコンサート など

6.各部・委員についての説明

こども育成部

子ども大会（例：スポーツクリニック、サイエンスショー）など子どもたちのためのイベントの企画運営を行います。
各地区の育成会をサポートします。
近くで子どもたちと接する事ができ、楽しんでいる姿を見られます♪

環境部

子どもたちが安全に登校できるようサポートします。
登下校中の様々なトラブルに関して、環境支部と学校の橋渡しをしたり、パトロールステッカーの管理をします。
『かけこみ110番』の協力を近所の方にお願ひし、マップを作成します。



入学対策部

1年生児童の保護者から選出され、1年生の学校生活や学びのサポートを行い、学校に楽しく通えるようお手伝いをします。

卒業対策部

6年生児童の保護者から選出され、卒業生のために卒業記念品の手配などを行います。

6.各部・委員についての説明

選挙管理委員

選挙管理委員は6年生児童の保護者から選出されます。
選考委員会に立ち会い、次年度本部四役候補者選出の管理を行ったり、各専門部部長や選考委員長の選出に立ち会います。

選考委員

本部四役候補者の選出や、専門部役員の選出などを行います。

☆本部四役選出

立候補された方や推薦された方にアンケートを配布、連絡を行ったりと本部と連携を取りながら候補者の選出を行います。

☆役員選出

専門部役員、選考委員、選挙管理委員の選出を行います。
懇談会で説明や案内を行います。

☆会計監査選出

次年度の会計監査の選出を行います。
会計監査の詳細については「9.内部監査室 会計監査について」をご参照ください。



7.各部・委員 Q&A

Q.もっと活動をコンパクトにできないの？

➡共働き世帯の増加や活動の負担軽減のため、活動内容を見直しスリム化を図っています。
学校がtetoru(テトル)の運用を開始したことに伴い、PTAから発行されるお知らせもtetoruで配信できるものもあり、来校して印刷や配布作業をする負担が軽減されました。
PTAとしては子どもたちのために何ができるかを第一に考えながら、今後も引き続き負担の軽減に努めて参ります。

Q.未就学児がいても大丈夫？

➡未就学児を連れて役員を引き受けてくださる方もたくさんいます。各部の活動はお子さんを連れて出席できます。

Q.どの部が大変？学校に来なくてはならない頻度は？

➡活動内容が異なるため、一概にどこの部が大変かはご返答しかねます。
LINEWORKSという連絡ツールを導入したこと、tetoruでの配信ができるようになったことで来校の頻度は減りました。
役員の皆さんそれぞれが出来る範囲で協力し、運営しています。

8. 育成会と環境支部って？

育成会

各地区にある子ども会を運営する保護者の会。
地区の子どもたちを対象としたイベントの企画運営を行っています。
各地区ごとに毎年秋口頃から選出をはじめ、年末頃に新育成会役員が決定します。
選出方法は各地区で異なりますので、各地区の育成会役員にご確認ください。
※育成会役員はPTAの役員にカウントされません。

環境支部

環境支部では各支部の登校班の編成を行ったり、登下校の見守りや声掛けを行っています。
登校班に新1年生が入ってくる時はお宅に訪問し、登校班の案内を行うこともあります。
子どもたちが安心安全に登校できるようサポートする大切な仕事です。
選出方法は各支部で異なりますので、各支部の支部員にご確認ください。

※環境支部員はPTAの役員にカウントされません。

本部役員経験者・選考委員長経験者・選挙管理委員長経験者は、
環境支部長が免除になります。
本部役員については組織図をご確認下さい。

9.内部監査室 会計監査について

内部監査室は本部四役を経験した人から選出されます。
会計監査は選考委員の責任の元、全体募集しています。

内部監査室

本部や各専門部に関する監査を行います。
本部役員のみでは解決が困難な問題が起こった際に、助言やサポートを行い、PTA活動がスムーズに行われるよう補佐します。
基本的に実務には関わりませんが、必要に応じて総会や運営委員会に出席し、報告を行うこともあります。

会計監査

年度末に本部会計が作成した収支報告書を確認し、内訳や項目に問題がないかチェックを行います。
監査という言葉を知ると「自分にできるのかな…」と不安になるかもしれませんが、本部会計も立ち会い、チェックする項目を確認しながら進めていくため、初めての方でも大丈夫です。
※会計監査はPTA役員のカウントに含まれません。活動は一日のみで年度終わりに行います。



子どもたちのためのPTA

子どもたちが毎日安全に学校に通い、安心して笑顔で過ごせる環境は、保護者の小さな関わりの積み重ねで支えられています。

北小学校PTAでは、保護者の皆さんが少しでも楽しく、負担が少ない活動ができるように、活動内容の見直しを続けています。
PTA活動へのご理解とご協力、よろしくお願いいたします！

